

Nederlands



HYBERNITE

Superday

Hybernite HBT 300 Heated Breathing Tube

Gebruiksaanwijzing

Hybernite HBT 300 Verwarmde Beademings slang

De Hybernite verwarmde beademings slang is bedoeld voor gebruik met het Hybernite-condensatiecontrolesysteem. Het Hybernite Rainout control system voorkomt condensatie in de beademings slang en is geschikt voor volwassen patiënten die gebruik maken van apparatuur die een positieve druk geeft in de adempwegen (PAP) of ventilatie via een masker. Het systeem bestaat uit een verwarmde slang en een bijhorende voeding. Het Hybernite Rainout Control System kan in het slaapcentrum en thuis gebruikt worden.

***LEES VÓÓR GEBRUIK ALLE INSTRUCTIES
AANDACHTIG DOOR***

Waarschuwingen en voorzorgsmaatregelen

- Gebruik het Hybernite Rainout Control System steeds in combinatie met bevochtiging om verhoogde luchtstroomtemperaturen te vermijden.
- Bewaar deze gebruiksaanwijzing voor toekomstig gebruik.
- Koppel/Onkoppel de verwarmde beademingslang steeds aan/van de luchtbevochtiger en het masker door de grepen op de cuffs te gebruiken.
- Trek niet aan de slang wanneer u deze losmaakt van de luchtbevochtiger.
- Bedek de verwarmde beademingslang met geen enkel voorwerp, inclusief een isolatiehoes van textiel, een plastic hoes, een deken enz., zodat een verhoogde luchtstroomtemperatuur, die irritatie van de luchtwegen kan veroorzaken, vermeden wordt.
- Verhit of steriliseer de Hybernite verwarmde beademingslang niet.
- De Hybernite verwarmde beademingslang dient als wegwerp na gebruik door één patiënt.
- Gebruik geen (microgolf)ovens, ventilators of andere toestellen om de verwarmde beademingslang na het wassen te drogen. Zie schoonmaakinstructies.
- Gebruik geen borstels of voorwerpen om de binnenkant van de verwarmde beademingslang schoon te maken, want dat kan de

slang beschadigen.

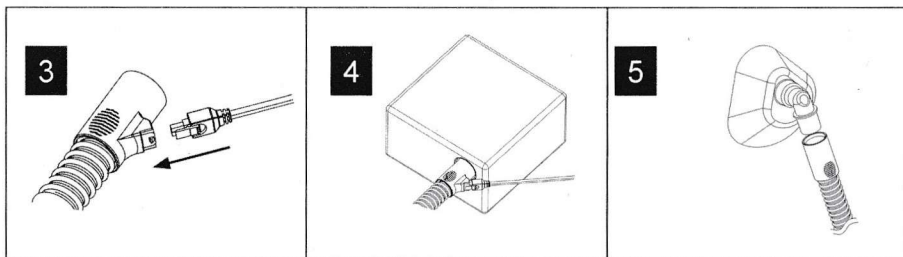
- Haal de verwarmde beademingslang niet uit elkaar of probeer ze niet opzettelijk te beschadigen.
- Steek of laat geen enkel voorwerp vallen in de opening van de verwarmde beademingslang.
- Plaats geen materialen of voorwerpen op de slang, want dat kan de verwarmde beademingslang beschadigen.
- Als de slang beschadigd is (gaten, knikken, druppels, blootliggende verwarmingsdraden enz.) of niet werkt, probeer ze dan niet zelf te herstellen. Vervang uw verwarmde slang onmiddellijk.
- Werp de slang correct weg, met name volgens uw lokale wetgeving.
- Markeer de slang bij het weggooien, zodat ze niet door een andere patiënt gebruikt wordt.
- Vervang de slang onmiddellijk bij beschadiging, en zo vaak als aanbevolen door uw arts of zorgverlener.
- De verwarmde beademingslang moet steeds vervangen worden na 12 maanden gebruik.

Hoe aansluiten

1. Verwijder de verpakking van de verwarmde beademingslang.
2. Controleer vóór de montage of uw slang, connector en voeding niet beschadigd zijn.
3. Sluit de connector van de voedingskabel aan op de connectorpoort die zich bevindt in de cuff van de verwarmde beademingslang.
4. Verbind de verwarmde beademingslang met de bevochtiger via cuff A.
5. Verbind de maskercuff (cuff B) met het masker.
6. Zorg ervoor dat er lucht door de slang stroomt.
7. Steek de stroomkabelstekker in de wandcontactdoos en plaats de

voeding op de grond.

8. Ga na of de voeding werkt door het ledlampje op de voeding te controleren.
9. Breng het masker aan en gebruik het, zoals voorgeschreven door uw arts of ademhalingstherapeut, overeenkomstig de gebruiksaanwijzingen voor uw CPAP- of maskerventilatorsysteem.



Schoonmaken

Waarschuwingen:

1. Maak de voeding niet schoon met water of een andere vloeistof.
2. Gebruik geen detergents, solvents, alcoholen of agressieve zepen om de slang schoon te maken.
3. Zet het systeem alleen wanneer de slang volledig droog is opnieuw in elkaar.
4. Gebruik geen vaatwasmachine om de verwarmde slang schoon te maken.

Schoonmaakinstructies:

1. Maak de verwarmde beademings slang elke dag schoon.
2. Druk het hendeltje in en trek aan het connectorhuis om de connector van de voedingskabel los te maken van de connectorpoort van de verwarmde beademings slang.
3. Was de verwarmde beademings slang in lauwwarm water met weinig zeep.
4. Spoel de slang uit met proper water.
5. Tik zachtjes tegen de connectorcuf om het teveel aan water in de connectorpoort te verwijderen.
6. Hang de verwarmde beademings slang op met beide cuffs gericht naar de grond.
7. Laat de slang drogen.

Gebruiksvoorwaarden

Omgevingstemperatuur: 5°C – 30°C
Relatieve luchtvochtigheid: 5% – 95%

Bewarings- en transportvoorwaarden

Het apparaat en zijn onderdelen moeten in hun originele verpakking en beschermd tegen direct zonlicht en stof getransporteerd en bewaard worden.

De temperatuur tijdens bewaring en transport mag niet hoger zijn dan 60°C of lager dan -20°C, bij een relatieve luchtvochtigheid van 5% tot 95%.

Productspecificaties

Lengte	1,83 m
Interne diameter	19 mm
Stromingsweerstand	60 l·min ⁻¹ ≤ 0,1 kPa
Slangconformiteitsnormen	ISO 5367:2000 ISO 8185:2007
Waterbestendigheid	IPx3

Garantie

De garantie van de Hybernite® verwarmde beademings slang is 30 dagen onder normaal gebruik. Dat is gebaseerd op een gebruik van 8 uren/dag.